

PIELGRZYM



PIELGRZYM

Dawid Wojtalewicz
malarstwo • obiekty

Płock 2024



Publikacja towarzyszy wystawie malarstwa Dawida Wojtałowicza
w Muzeum Mazowieckim w Płocku
otwartej od 11 kwietnia do 2 czerwca 2024

komisarz wystawy Dorota Oźdżyńska

fotografie Dorota Dylewska

skład publikacji Sylwia Pogodzińska
adiustacja tekstów, korekta składu Zbigniew Chlewiński

ISBN 978-83-64676-85-7

Leonard Sobieraj – dyrektor Muzeum Mazowieckiego w Płocku

Muzeum Mazowieckie w Płocku • Tumską 8, 09-402 Płock • www.muzeumplock.eu
Sekretariat • tel. 24 364 70 71 • sekretariat@muzeumplock.eu



Muzeum Mazowieckie w Płocku jest jednostką organizacyjną
Samorządu Województwa Mazowieckiego

Prawdziwe piękno rozbłyskuje między przeciwnościami, gdzie rzeczywistość sama nabiera charakteru, zostaje przekroczona subtelna granica istnienia pomiędzy iluzją a rzeczywistością; a jednak całość pozostaje tajemnicą.

Hans Urs von Balthasar

Słowo wstępne

Jednym z aspektów działania Muzeum Mazowieckiego w Płocku jest dbanie o dziedzictwo kulturowe Płocka i Mazowsza Płockiego, w tym upowszechnianie działalności artystów związanych z ziemią płocką. W naszych zbiorach można znaleźć wiele dzieł malarzy, rzeźbiarzy, grafików, którzy w swojej twórczości podjęli tematykę Płocka i okolic, tu się urodzili, wychowywali, nau czali, byli związani z lokalnym środowiskiem artystycznym, mieli swoje wystawy w siedzibie muzeum. Rodziło to również artystyczne przyjaźnie i długoletnią współpracę z naszą placówką. Dlatego też kiedy zgłosił się do nas młody, pochodzący z pobliskiego Gąbina artysta Dawid Wojtalewicz, wyrażając chęć wystawienia w muzeum swoich prac, spotkało się to z pozytywnym nastawieniem z naszej strony.

Dawid Wojtalewicz dyplom magistra sztuki zdobył na belgijskiej Królewskiej Akademii Sztuk Pięknych w Antwerpii, gdzie studiował malarstwo. Mieszkał w Belgii przez ponad dziesięć lat, ale pierwsze kroki w dziedzinie artystycznej stawiał w Płocku i jego okolicach. Swój warsztat doskonalił kopiując dawnych mistrzów, nawiązując do rozmaitych stylów malarskich, by wypracować własny – wyrażany ekspresją kolorów, niestroniący od abstrakcji i często nawiązujący do ikonografii romantycznej. Chociaż w swojej artystycznej wędrówce odwiedził wiele miejsc, nie tylko w europejskich krajach, chętnie powraca do swoich korzeni, gdzie jednym z jego pierwszych mentorów był zmarły trzy lata temu Alojzy Balcerzak, artysta związany z Mazowszem i wieloletni przyjaciel Muzeum Mazowieckiego w Płocku.

Leonard Sobieraj
dyrektor Muzeum Mazowieckiego w Płocku

Pielgrzym

Łacińskie „peregrinus”, od którego słowo „pielgrzym” pochodzi, oznacza cudzoziemca – osobę, która nie należy do miejscowej społeczności, ale przyszła z daleka. Chociaż termin ten zazwyczaj używany jest odnośnie do człowieka odbywającego podróż do miejsca kultu, uczestnika pielgrzymki, w przenośni rozumiany jest jako określenie kogoś wiele podróżującego po świecie. Ale nie jak zwykły turysta, lecz bardziej ktoś, kto skupia się na jednym obiekcie lub istocie sacrum, do którego podąża.

Jak to wygląda w kontekście twórczości Dawida Wojtalewicza? Wystawa *Pielgrzym* próbuje odpowiedzieć na to pytanie.

Artysta nie ustaje w drodze, ciągle kolekcjonując nowe doznania w miejscach, które odwiedza. Jego sztuka jest formą dzielenia się z odbiorcą odczuciami towarzyszącymi mu w tej wędrówce. Wędrówce nie tylko dosłownej z miejsca na miejsce, z państwa do państwa, ale i tej duchowej – po labiryncie malarstwa, myśli filozoficznej, w poszukiwaniu absolutnego piękna.

W tym miejscu należałoby sobie zadać pytanie, czym jest piękno? Nad zdefiniowaniem tego pojęcia pochylali się już starożytni i jest ono ciągle domeną badań filozofów, artystów, teoretyków różnych dziedzin odnoszących się do szeroko pojętej estetyki. Od niego właśnie pochodzi platońska triada najwyższych wartości – prawda, dobro i piękno, do której Wojtalewicz często nawiązuje w swoich poszukiwaniach. Prowadzą go one do rozumienia piękna w metafizycznym znaczeniu, daleko wykraczającym poza powierzchowne postrzeganie, co z kolei jest bliskie artystom romantycznym. Rozumieli oni piękno jako przebłysk prawdy, a nie zewnętrzną harmonię poszczególnych elementów dzieła, nie cechę przedmiotu materialnego, lecz doświadczenie zapośredniczone przez dzieło sztuki.

Artysta swoją twórczość klasyfikuje jako neoromantyczną, a jednym z jego ulubionych twórców jest Caspar David Friedrich – jeden z czołowych przedstawicieli malarstwa romantycznego. W obrazach artysty często pojawiają się widoki górskich grzbietów, a także postaci odwrócone tyłem do widza, pochłonięte kontemplacją krajobrazu. O ile u Friedricha postać ludzka wyraźnie się oddziela od otaczającej ją natury, o tyle u Wojtalewicza granica ta zostaje niemalże zniesiona. Tajemniczy pielgrzym z jego obrazów przemierza mistyczne krajobrazy, niekoniecznie dające się zidentyfikować geograficznie, niemniej jednak silnie związane z odczuciem konkretnego miejsca. Jego postać często zdaje się rozpląwać w płomieniach i zlewać z otoczeniem. Mamy zatem pielgrzymę – motyw pojawiający się w konkretnych obrazach – i drogę, którą przemierza, a która jest malarskim zapisem subiektywnych odczuć towarzyszących artyście w jego realnych pielgrzymkach, wyprawach mających na celu również doskonalenie duchowe, wzrastanie ku Absolutowi.

Jednym z miejsc na szlaku pielgrzymim Dawida Wojtalewicza był półwysep Athos, gdzie pod przewodnictwem Demosthenesa Avramidisa odbył staż z ikonopisarstwa. Kontakt z mnichami zamieszkującymi Świętą Górę wzbogacił kolekcję jego doznań o techniki modlitwy medytacyjnej prowadzącej do hezychii¹. Hezychiaści głosili możliwość ujrzania Światłości Bożej dzięki intensywnej modlitwie, kontemplacji i specyficznym praktykom ascetycznym, polegającym na wstrzymaniu oddechu w trakcie modlitewnego wyciszenia.

1. Hezychia, hesychia (gr. ,ησυχία) – milczenie, cisza. Pojęcie mające głębokie znaczenie we wschodnio-prawosławnej tradycji mistycznej, oznaczające stan wewnętrznej harmonii i spokoju jako środka łączącego z boskością. Ogromne znaczenie dla praktyki hezychazmu ma kontemplacja światłości Taboru, którą apostołowie widzieli podczas przemienienia Jezusa Chrystusa na tej górze. Przez tę światłość, niestworzoną ze swojej istoty, jak nauczali hezychiaści, asceta wchodzi we wspólnotę z Bogiem.

Największą rolę w malarstwie powstałym pod wpływem hezychazmu odgrywało światło. We freskach jednego z najwybitniejszych przedstawicieli tego nurtu – Teofana Greka – światło niemalże unicestwia materię. Patrząc na niektóre obrazy Dawida Wojtalewicza dostrzegamy tendencję do ukazywania światłości, szukania jej w zjawiskach przyrody, ale i tej, do której powstania przyczynił się człowiek. Często plamy barwne zmieszane z promieniami światła tworzą na płótnie zjawisko pareidolii² – dopatrujemy się w nich jakichś znanych dla nas kształtów, niekoniecznie tendencyjnie sprecyzowanych przez artystę, który lubi w ten sposób grać z odbiorcą, pozostawiając mu dowolną interpretację i traktując ją jako uzupełnienie własnych dzieł. Dlatego nie nadaje swoim pracom tytułów, nie chcąc w ten sposób narzucać toku myślenia o nich. Jednocześnie chce, aby jego prace były oknem do świata duchowego. Symbolicznie kolorem łączącym świat duchowy z cielesnym jest u niego róż – powstaje on przez zmieszanie czerwieni związanej z cielesnością i bieli będącej kolorem duchowym, transcendentnym. Ostatni błysk po zachodzie słońca przed zapadnięciem zmroku również jest różowy. Jest przejściem do innej rzeczywistości. Jak malarstwo Dawida Wojtalewicza, polegające na tworzeniu mistycznych i duchowych przestrzeni obrazowych, w których można doświadczyć piękna w nowy sposób.

Dorota Ożdżyńska

2. Pareidolia – zjawisko dopatrywania się znanych kształtów w przypadkowych szczegółach, czemu towarzyszy poczucie nierzeczywistego charakteru owych spostrzeżeń (co odróżnia je od iluzji), przeważnie pojawiające się przy pełnej świadomości. Pareidolią może być dopatrywanie się różnych kształtów w chmurach.



38 × 28 cm, technika własna na desce



30 × 22 cm, olej na desce



30 × 30 cm, technika własna na płótnie



90 × 30 cm, olej na płótnie



44 × 35 cm, olej na desce, w kolekcji Aleksandry Majzel Wojtalewicz



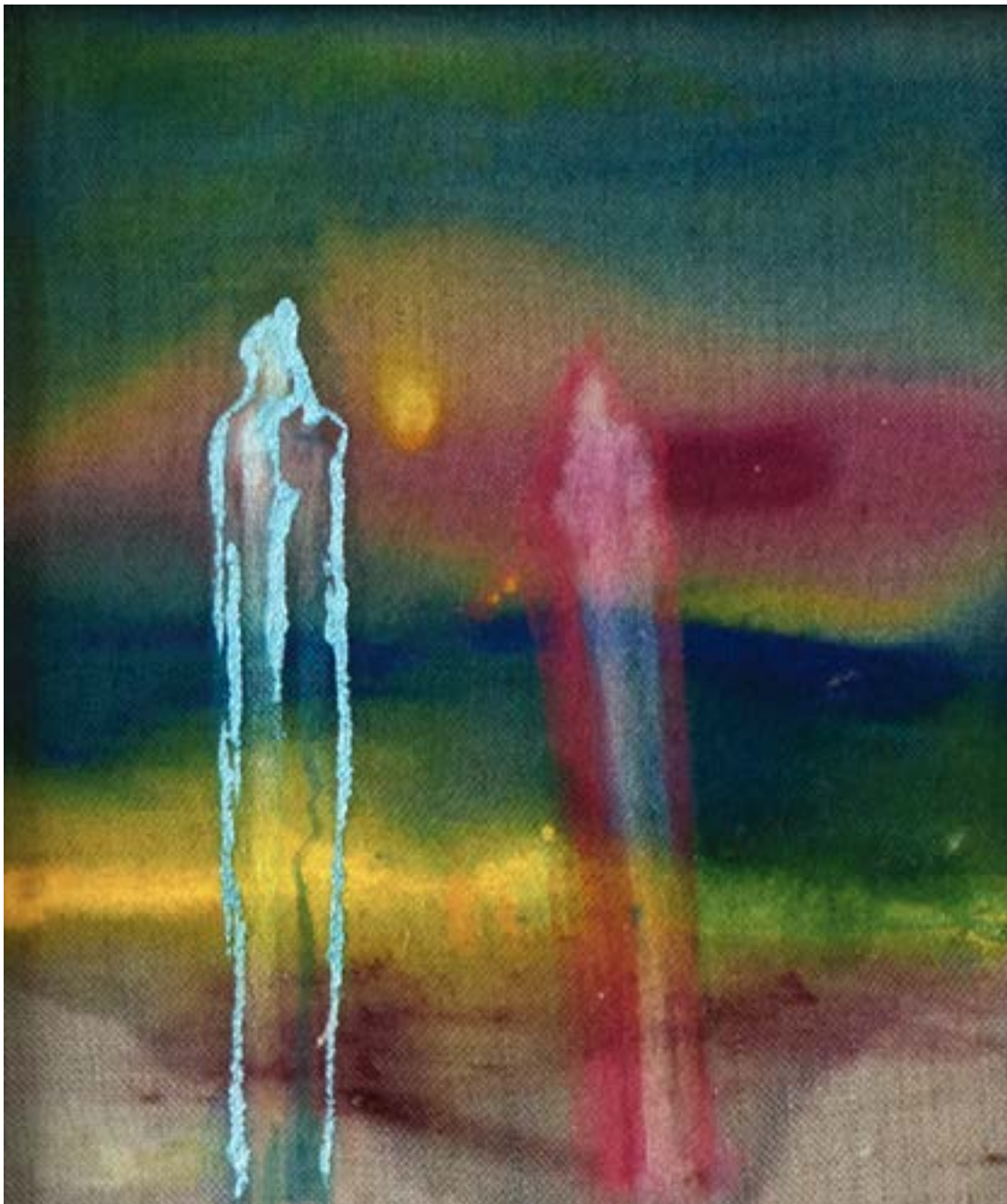
100 × 35 cm, olej na płótnie



85 × 35 cm, olej na desce



Detal obrazu



36×31 cm, olej na płótnie



60 × 40 cm, olej na płótnie



44 × 32 cm, olej na płótnie



70×50 cm, olej na płótnie



70×50 cm, olej na płótnie



50 × 70 cm, olej na płótnie



80 × 50 cm, olej na desce



100 × 55 cm, olej na płótnie



50 × 70 cm, olej na płótnie



50 × 70 cm, olej na płótnie



75 × 75 cm, olej na płótnie



80 × 80 cm, technika własna na płótnie



87×87 cm, olej na płótnie



90×60 cm, olej na płótnie



100 × 90, olej na płótnie



100 × 70 cm, olej na płótnie



100 × 80 cm, olej na płótnie



150 × 100 cm, technika własna na płótnie,
na zdjęciu prawa strona w świetle naturalnym,
lewa w świetle kolorowym

Prace oparte na podręczniku do fizyki o interferencji światła w warstwach cienkich, znalezionym na przystanku autobusowym po drodze z zakupów do pracowni, są inspirowane nauką Johanneses Ittena, wybitnego nauczyciela sztuki koloru, znanego ze swojego wkładu w dziedzinę teorii koloru oraz mistycyzmu artystycznego. Opowiadają one o kolorze pigmentu zatopionego w różnych mediach, gęstościach i falach świetlnych, które zmieniają się w ciągu dnia. Dodatkowo, pokazują oddziaływanie koloru na siebie w falach odbitych. W trakcie prezentacji światła widz doświadcza w przyspieszonym tempie zjawiska znanego jako time-lapse dnia, ukazującego dynamiczne zmiany oświetlenia w ciągu dnia.



150 × 120 cm, technika własna na płótnie



150 × 120 cm, olej na płótnie



200 × 100 cm, olej na płótnie, w kolekcji Jana Nowaka



Detal obrazu



150 × 120 cm, olej na płótnie



150 × 120 cm, olej na płótnie



120 × 150 cm, olej na płótnie



Detal obrazu



120 × 240 cm, olej na płótnie



240 × 120 cm, olej na płótnie



150 × 90 cm, olej na płótnie



90 × 150 cm, olej na płótnie



150 × 150 cm, olej na płótnie, z ramą



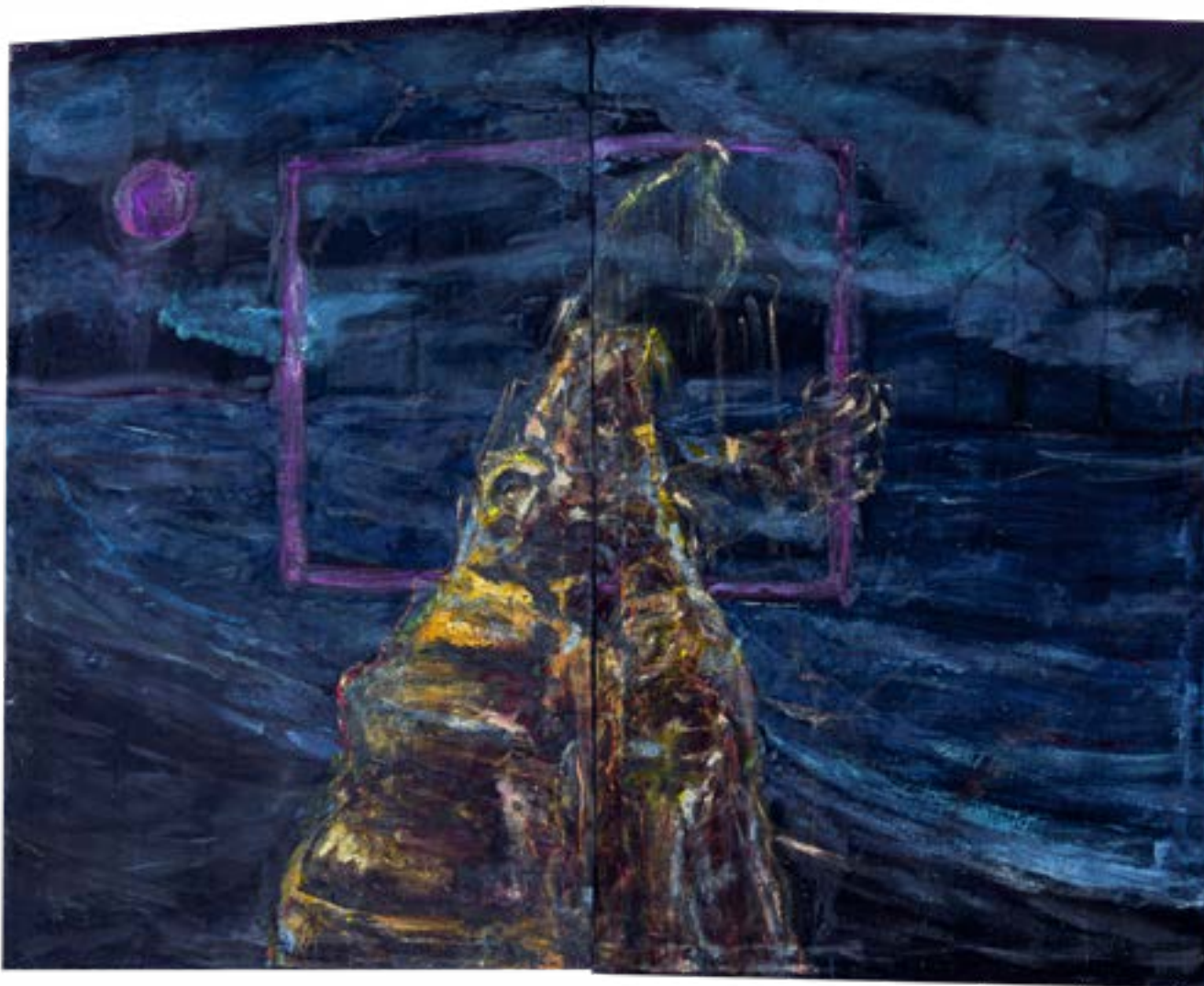
190 × 170 cm, olej na płótnie



200 × 100 cm, olej na płótnie



200 × 100 cm, olej na płótnie



150 × 200 cm, dyptyk, technika własna na płótnie



Detal obrazu



120 × 240 cm, olej na płótnie



190 × 160 cm, technika własna na płótnie



Obiekt – walizka



Obiekt – walizka



W trakcie wędrówki po Grecji tworzyłem kwadrabimy – składały się one z czterech części, zgodnie z grecką metodą medytacji, zakładającą ciszę, bezruch, kontemplację i światło. W języku greckim słowo „łaska”, czyli *energia* (ἐνεργεια), przewijało się w doświadczeniach pielgrzymów, dodając dodatkowy wymiar duchowego zrozumienia.



Kwadrabimy powstały w Sunion – miejscu z zabytkowym kompleksem świątynnym poświęconym Posejdonowi.

Dawid Wojtalewicz

*1989 Gostynin

Wykształcenie

- 2012-2017 magisterium z malarstwa z najwyższym wyróżnieniem wraz z nagrodą Hugo Roelandt'a, Królewska Akademia Sztuk Pięknych w Antwerpii, Belgia
- 2012-2016 dyplom z malarstwa, Akademia Sztuk Pięknych w Turnhout, Belgia
- 2016-2017 stypendium Erasmus, Ateńska Szkoła Sztuk Pięknych, Grecja
- 2017-2018 pedagogika artystyczna, Królewska Akademia Sztuk Pięknych w Antwerpii

Wystawy indywidualne

- *ARTmageddon*, Galerie Verbeeck – Van Dyck, Antwerpia, kwiecień 2022
- *Si! Beauty!*, Cranach-Stiftung, Wittenberga, Niemcy, marzec 2022
- *Nomad*, Galeria Żak, Klub Żak, Gdańsk, luty 2022
- *Halo portrety*, Halo Kultura, Miejskie Hale Targowe, Gdynia, luty 2022
- *Revisited Romanticism*, Wouter De Bruycker Gallery, Bruksela, wrzesień 2022
- Art gallery Mara, Turnhout, Belgia, grudzień 2017, marzec 2019, luty 2021, marzec 2023
- *Blask dźwięku światła*, Europejskie Centrum Artystyczne im. Fryderyka Chopina w Sannikach, luty 2020
- *Glow of enlightenment*, Galerie Verbeeck – Van Dyck, Antwerpia, sierpień 2019
- *Kwadrato Roso s Pektywa*, M HKA/ Muzeum Sztuki Współczesnej, Antwerpia, marzec 2018
- *Na początku drogi*, Społeczne Muzeum Ziemi Gąbińskiej, Gąbin, maj 2012 (w siedzibie Związku Piłsudczyków)

Ważniejsze wystawy zbiorowe

- *Ubrudzeni farbą*, Stocznia Gdańska, grudzień 2023
- *Cinema Paradisopot*, wystawa kolektywu Time New Roman, Sopot, sierpień 2023





- *Rybie Oko 10*, wystawa konkursowa *10 Biennale Sztuki Młodych Rybie Oko*, Ustka, grudzień 2022
- *4+1 urodziny Pink TV only good news*, Miejska Galeria UAP, Poznań, grudzień 2022
- *VI Piotrkowskie Biennale Sztuki*, Piotrków Trybunalski, październik 2021
- *Lubelska Wiosna*, I Biennale Malarstwa, nagroda równorzędna, CSK, Lublin, marzec 2021
- *Billboard Project – de Quarantaine Editie*, Antwerpia, maj 2020
- *Grand Prix Ernest Albert*, Cultuurcentrum Mechelen, Belgia, sierpień 2018
- wystawa grupowa, Galerie Verbeeck – Van Dyck, Antwerpia, maj 2018
- *De Opwarming*, Królewska Akademia Sztuk Pięknych w Antwerpii, listopad 2017
- Międzynarodowy konkurs dla studentów szkół artystycznych *Artagon*, Paryż, kwiecień 2016
- *Polish Art Benelux Presents*, galeria FWD, Poznań, marzec 2016
- *Antwerpski Salon Sztuki*, Królewskie Muzeum Sztuk Pięknych, Antwerpia, lipiec 2015
- *Lieven in Heimwee*, Sint Catharinakerk, Eindhoven, Holandia, 2013
- *Global Soul – Exposition on the move*, De Warande, Turnhout, Belgia, 2013

Rezydencje / performance

- Międzynarodowy plener malarski, pałac w Słubicach, 2018 i 2019
- *Pink TV only good news*, To Be 2019, Antwerpia, grudzień 2019
- *Pink TV only good news*, Halo Kultura, Gdynia, lipiec i wrzesień 2019
- *Festival Excentricités*, Besançon, Francja, kwiecień 2018
- *4fold in Beeld festival*, Antwerpia 2018-2019
- *Pink TV only good news*, Antwerp Art Weekend 2017, Antwerpia, maj 2017
- *Pink TV only good news*, festiwal sztuki WATT, MAS Museum, Antwerpia, listopad 2017
- *Belgium Performance Festival III*, Bruksela, październik 2017
- kurator przestrzeni artystycznej *Charalampi 3 art space*, Ateny, 2016-2017



Spacer wirtualny po pracowni.
Specjalne podziękowania dla Martnd@gmx.de
Volumetric | Martin Demmer – Cinematographer / Film-Educator / Volumetric Film